

# サーバー移管マニュアル

## サーバー移管マニュアル

Version 1.0

## 目次

---

第1章	ごあいさつ.....	3
第2章	メール設定を行う.....	4
2-1.	メールアドレスの新規発行を行う.....	4
2-2.	メールソフトに設定する.....	5
2-3.	Outlook Express 設定方法.....	6
2-4.	Mac Mail 設定方法.....	10
第3章	ウェブサイトを開示する(コンテンツのアップロードを行う).....	11
3-1.	ファイルマネージャーを利用する.....	11
3-2.	FTPソフトを利用する.....	13
第4章	サーバーの切り替えを依頼する.....	16
第5章	FutureWeb2 でドメインが有効になったら・・・.....	17

## 第1章 ごあいさつ

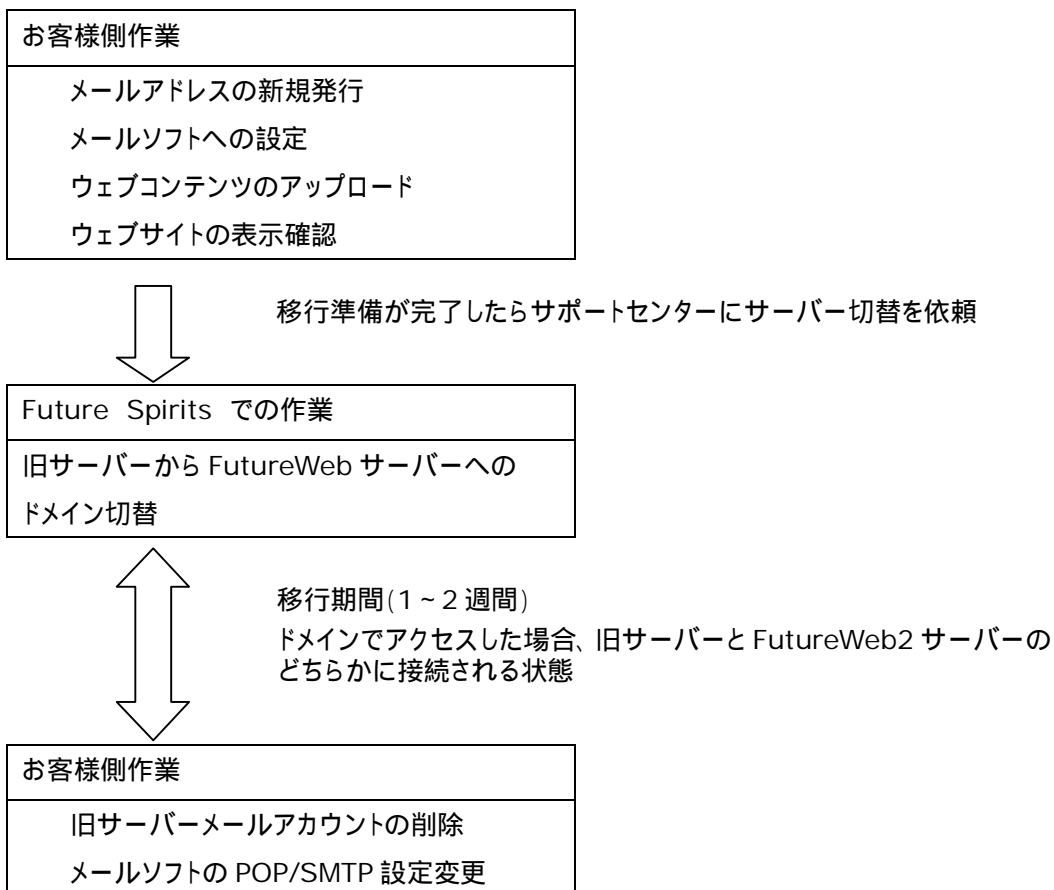
この度は、Future Web2 をご契約頂き、誠にありがとうございます。

本マニュアルでは、他社サービスまたは、FutureWeb から、FutureWeb2 へのサーバー移管を行う際の設定についてご案内いたしております。

サーバー移管の際に、ドメインでアクセスしたらホームページが見られなくなった、送られているはずのメールを取りこぼした、などの問題を防ぐために重要な作業となります。本マニュアルをご参照頂き、メールアドレス設定や、コンテンツのアップロード作業などの移管準備を行ってください。

移管の準備が整われましたら、現在のご利用中のサーバー(旧サーバー)から、FutureWeb2 サーバーへの切り替え作業をさせていただきます。

### <サーバー移管の流れ>



## 第2章 メール設定を行う

### 2-1. メールアドレスの新規発行を行う



コントロールパネルにログインします。

システム画面のサービス グループにあるメールアイコンをクリックしてください。

ドメイン(契約ドメイン)のメールアカウントという画面に切り替わりますので  
頂きますとメールアカウントの作成画面が表示されます。



をクリックして

メール設定画面のその他のアイコンについて



クリックするとメールサービスが無効となります。

アイコンの画像もスイッチオンという画像に変更されます。



設定されていないメールアドレス宛にメールが送付されてきた場合の対応方法を設定することが可能です。デフォルトでは受け取り拒否の設定となっております。

メールアカウントの作成 上^

---

**メールアカウントプロパティ**

メールアカウント名 \*  @

古いパスワード 無

新しいパスワード

パスワードの確認

---

**コントロールパネルアクセス**

ボタンラベルの長さ

インターフェース言語 JAPANESE (Japan) ▼

インターフェーススキン WinXP Reloaded Compact ▼

複数セッションを許可する

インターフェース画面が完全に表示されるまで、ユーザがコントロールパネル上の作業を行えないようにする

---

**メールボックス**

メールボックス

メールボックスクォータ  ドメイン(無制限)のデフォルト設定  
 サイズ入力  KB

\* 必須フィールド

**メールアカウントプロパティ**  
メールアカウント名の@より前にご希望の文字列を入力して下さい。

「新しいパスワード」と「パスワードの確認」にアルファベットと数字の両方が含まれる 5 桁以上の文字列を入力してください。

<<注意>> パスワードの一部にメールアカウントの@より前の部分が含まれていたり、単純すぎる文字列、辞書に登録されている単語を入力された場合は、エラーとなります。

**コントロールパネルアクセス**  
メールユーザー用コントロールパネルの設定を行います。

**メールボックス**  
・メールボックスクォータ  
メールボックスのサイズを設定していただけます。設定された容量を超えますとメール受信が出来なくなりますのでご注意ください。  
**初期設定では無制限になっています。**

メールアカウント名、パスワードの入力を行い、<OK>ボタンを押すと設定完了です。

設定したメールアドレスの詳細設定画面が表示されます。

## 2-2. メールソフトに設定する






<注意> メールソフトのPOP(受信サーバー)とSMTP(送信サーバー)は通常、お客様のドメイン名を入力していただきますが、サーバー切り替え準備期間から FutureWeb2 でドメインが有効となるまでの間は、ドメインでのアクセスは不安定な状態となりますので、POP/SMTP には IP アドレスを入力してください。

設定していただく IP アドレスはコントロールパネル サービスグループの DNS 設定画面より確認することが可能です。




をクリックしていただき、



**ツール**

 DNS サービスを無効にする  
  DNS サービスモードを切り替える  
  レコードを追加する  
  SOA レコード  
  デフォルトにリストアする

---

**リソースレコード**

 [選択対象を削除](#)

 [検索](#)  
  [すべて表示](#)

全 10 DNSレコード

<input type="checkbox"/> <b>ホスト ▲</b>	<b>レコードタイプ</b>	<b>値</b>
<input type="checkbox"/> ftp.example.com.	CNAME	aaa.bbb.ccc.ddd
<input type="checkbox"/> example.com.	NS	ns.example.com.
<input type="checkbox"/> example.com.	A	aaa.bbb.ccc.ddd
<input type="checkbox"/> example.com.	MX (10)	
<input type="checkbox"/> example.com.	MX (20)	
<input type="checkbox"/> example.com.	MX (30)	
<input checked="" type="checkbox"/> pop.example.com.	A	② <POPサーバーIP>
<input checked="" type="checkbox"/> smtp.example.com.	A	④ <SMTPサーバーIP>
<input type="checkbox"/> webmail.example.com.	A	aaa.bbb.ccc.ddd
<input type="checkbox"/> www.example.com.	CNAME	example.com.

全 10 DNSレコード

上図 DNS 設定画面のホスト 「pop.<ドメイン名>.(ドメイン名はお客様のドメインとなります)」に対応するに表示されているのが POP サーバーの IP アドレスとなり、ホスト 「smtp.<ドメイン名>.(ドメイン名はお客様のドメインとなります)」に対応するに表示されているのが SMTP サーバーの IP アドレスとなります。

## 2-3. Outlook Express 設定方法



OutlookExpress を起動し  
てください。

メールアカウントの設定を行  
います。  
【ツール】 【アカウント】  
選択してください。



【インターネットアカウント】が  
表示されますので、  
【メール】タブをクリックして、  
【追加】 【メール】を  
選択してください。

インターネット接続ウィザード

名前

電子メールを送信するとき、名前が[送信者]のフィールドに表示されます。表示する名前を入力してください。

表示名(N):

例: Taro Chofu

<戻る(B) > 次へ(N) > キャンセル

「表示名」に任意のお名前を入力してください。  
メールを送信した時には差出人として表示されます。お名前の表記は、どんなものでもかまいません。

入力したら<次へ>ボタンをクリックして下さい。

インターネット接続ウィザード

インターネット電子メール アドレス

電子メールのアドレスは、ほかのユーザーがあなたに電子メールを送信するために使います。

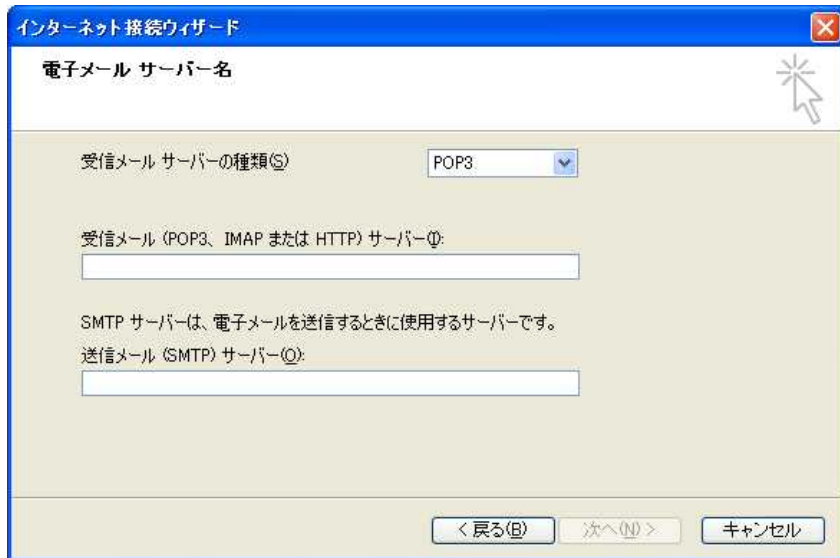
電子メール アドレス(E):

例: t-chofu@microsoft.com

<戻る(B) > 次へ(N) > キャンセル

「電子メールアドレス」にドメイン管理者から連絡されたメールアドレスを入力して下さい。

メールアドレスを入力したら<次へ>ボタンをクリックして下さい。



インターネット接続ウィザード

電子メール サーバー名

受信メール サーバーの種類(S) POP3

受信メール (POP3、IMAP または HTTP) サーバー(Q):

SMTP サーバーは、電子メールを送信するときに使用するサーバーです。

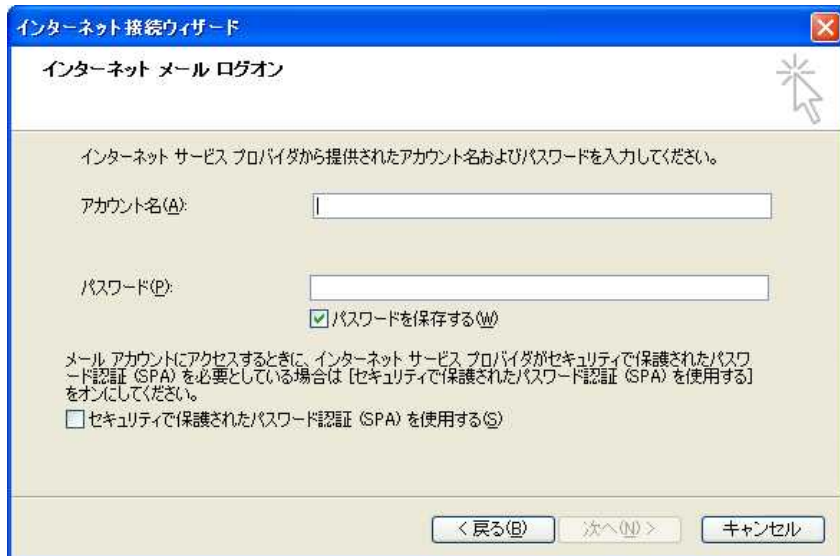
送信メール (SMTP) サーバー(Q):

< 戻る(B) 次へ(N) > キャンセル

受信メールサーバーの種類が【POP3】になっているかご確認ください。

受信メール/送信メールは以下となります。  
「受信メール」「送信メール」  
それぞれコントロールパネルで確認したPOP/SMTPサーバーのIPアドレスを入力してください。

入力が完了したら<次へ>ボタンをクリックして下さい。



インターネット接続ウィザード

インターネット メール ログオン

インターネット サービス プロバイダから提供されたアカウント名およびパスワードを入力してください。

アカウント名(A):

パスワード(P):

パスワードを保存する(W)

メール アカウントにアクセスするときに、インターネット サービス プロバイダがセキュリティで保護されたパスワード認証 (SPA) を必要としている場合は [セキュリティで保護されたパスワード認証 (SPA) を使用する] をオンにしてください。

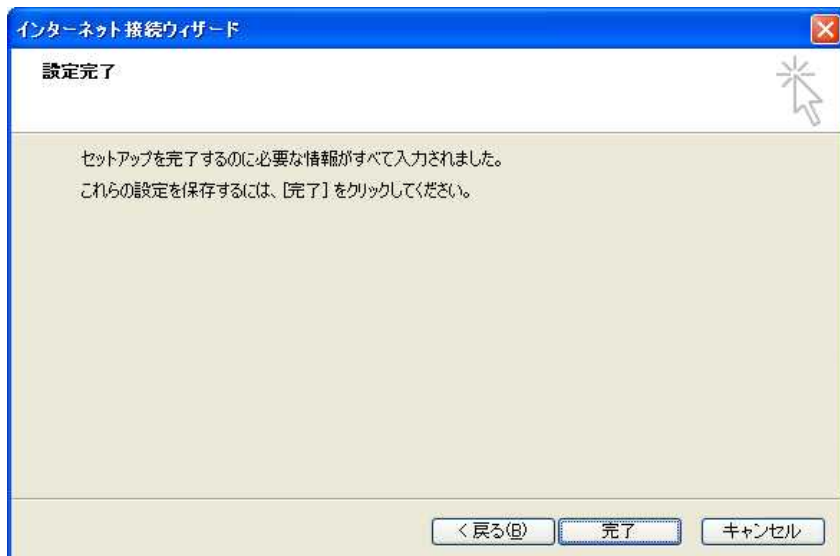
セキュリティで保護されたパスワード認証 (SPA) を使用する(S)

< 戻る(B) 次へ(N) > キャンセル

「アカウント名」と「パスワード」を入力して下さい。

「アカウント名」にはメールアドレスを入力してください。  
「パスワード」には設定したパスワードを入力してください。

入力が完了したら<次へ>ボタンをクリックして下さい。



インターネット接続ウィザード

設定完了

セットアップを完了するのに必要な情報がすべて入力されました。  
これらの設定を保存するには、[完了] をクリックしてください。

< 戻る(B) 完了 キャンセル

「設定完了」画面が表示されたらメールアカウントの設定が完了となります。

<完了>ボタンをクリックして下さい。



「インターネットアカウント」の画面に戻ります。

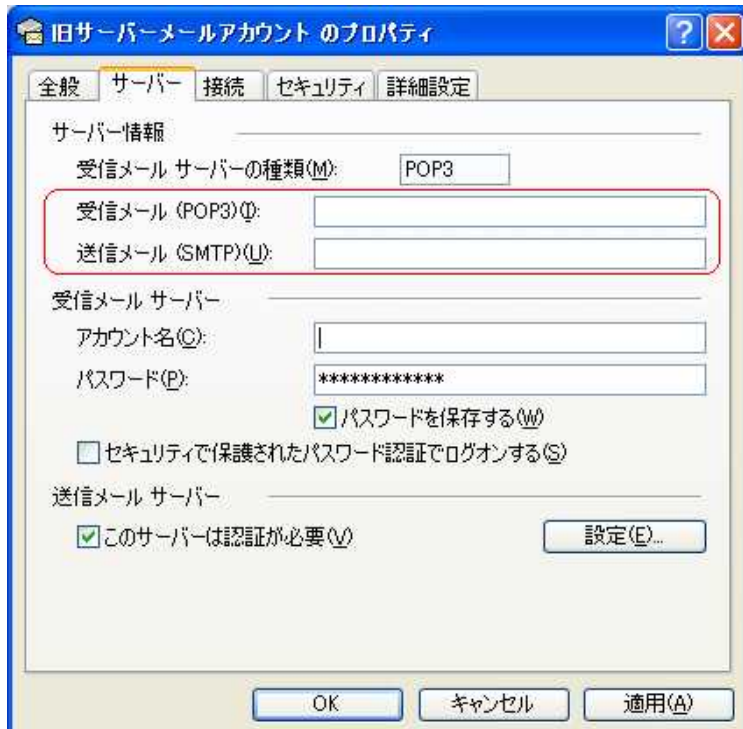
設定したメールアカウント情報が表示されます。

<閉じる>ボタンをクリックしてメール設定を終了してください。

現在ご利用中の旧サーバーのメールアカウントについても、POP/SMTP の設定を IP アドレスや、サーバー名に変更して頂けます様、お願いいたします。



旧サーバーのメールアカウントをダブルクリックして下さい。



該当アカウントのプロパティが表示されますので、「サーバー」タブをクリックして下さい。

「受信メール」「送信メール」に旧サーバーの IP アドレス、またはサーバー名を入力して下さい。

受信メール、送信メールにどのような値を設定するかは、旧サーバー会社にご確認下さい。FutureWeb から移行のお客様については、弊社サポートまでお問い合わせ下さい。

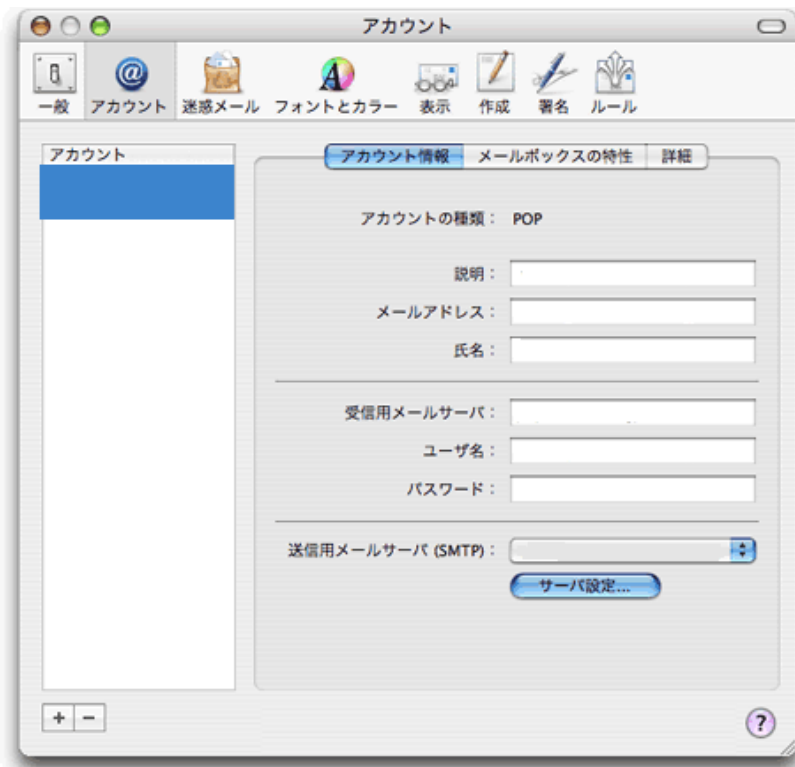
入力が完了したら、<適用>ボタンをクリックし<OK>ボタンを押してください。

## 2-4. Mac Mail 設定方法



Mac Mail を起動してください。

メールアカウントの設定を行います。  
[Mail] [環境設定]を選択してください。



[アカウント]が表示されますのでアカウント情報を入力してください。

**アカウントの種類** [POP] になっていることをご確認ください。

**説明** アカウントを識別する為にご使用目的にあわせて、わかりやすい任意の名前を入力してください。

**メールアドレス** ドメイン管理者から連絡されたメールアドレスを入力してください。

**氏名** 任意のお名前を入力してください。  
メール送信時に差出人として表示されます。

**受信用メールサーバ**  
POP サーバーの IP アドレスを入力してください。

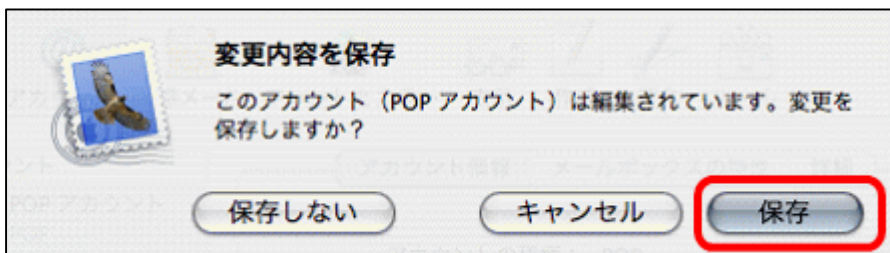
**ユーザー名** メールアドレスを入力してください。

**パスワード** パスワードを入力してください。

すべてのアカウント情報の入力完了したら画面右下の【サーバー設定】をクリックしてください。

【SMTP サーバーのオプション】が表示されますので、**送信メールサーバ** に SMTP サーバーの IP アドレスを入力してください。

入力したら <OK> ボタンをクリックしてください。

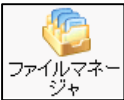


<保存> ボタンをクリックすると、設定完了です。  
旧サーバーのメールアカウントの変更も行ってください。

### 第3章 ウェブサイトを公開する(コンテンツのアップロードを行う)

#### 3-1. ファイルマネージャーを利用する

ファイルマネージャーを利用して、ファイルをアップロードする方法をご案内いたします。



コントロールパネルにログインし、ホスティング グループのファイルマネージャーをクリックしてください。

ファイルマネージャーのトップ画面が表示されます。

ファイルマネージャ

ファイル

選択対象を削除
  タイムスタンプ
  コピー/移動
  ディレクトリ作成
  ファイル作成
  サイズ

全 13 [hosomi-test.biz](#) アイテム

<input type="checkbox"/>	T	名前 ▲	サイズ	ツール	パーミッション	日時変更
<input type="checkbox"/>		anon_ftp	4.00 KB		rwXr-X---	2月 4, 2009
<input type="checkbox"/>		bin	4.00 KB		rwXr-Xr-X	2月 4, 2009
<input type="checkbox"/>		cgi-bin	4.00 KB		rwXr-X---	2月 4, 2009
<input type="checkbox"/>		conf	4.00 KB		rwXr-X---	3月 6, 2009
<input type="checkbox"/>		error_docs	4.00 KB		rwXr-Xr-X	2月 4, 2009
<input type="checkbox"/>		httpdocs	4.00 KB		rwXr-X---	2月 20, 2009
<input type="checkbox"/>		httpsdocs	4.00 KB		rwXr-X---	2月 4, 2009
<input type="checkbox"/>		pd	4.00 KB		rwXr-X---	2月 4, 2009
<input type="checkbox"/>		private	4.00 KB		rwX-----	2月 4, 2009
<input type="checkbox"/>		statistics	4.00 KB		r-Xr-X---	2月 4, 2009
<input type="checkbox"/>		subdomains	4.00 KB		rwXr-Xr-X	3月 4, 2009
<input type="checkbox"/>		vault_scripts	4.00 KB		rwXr-Xr-X	2月 20, 2009
<input type="checkbox"/>		web_users	4.00 KB		rwXr-Xr-X	2月 4, 2009

全 13 [hosomi-test.biz](#) アイテム

サーバー上に存在するディレクトリ名が表示されます。お客様に主に使用して頂くディレクトリは以下となります。ご確認ください。

- ・ **cgi-bin**  
CGI スクリプトファイルを設置するためのディレクトリです。
- ・ **httpdocs**  
このディレクトリにアップロードされたファイルがインターネットに公開されます。
- ・ **httpsdocs**  
SSL 暗号化するファイルを設置するディレクトリです。
- ・ **private**  
外部からのアクセスができないディレクトリです。ここにアップロードされたファイルはインターネット上に公開されません。

#### 【お願い】

画面にある<ツール>にて、ディレクトリやファイルの名前変更や削除が可能です。初期設定時に設置されているディレクトリについては、名前の変更や削除を行われませんようお願いいたします。

削除等をされますと、ご利用いただけなくなる場合がございますのでご注意ください。

「htdocs」をクリックしてください。

ファイルマネージャ

ファイル

選択対象を削除
  タイムスタンプ
  コピー/移動
  ディレクトリ作成
  ファイル作成
  サイズ

全 9 hosomi-test.biz / httpdocs アイテム

<input type="checkbox"/>	T	名前 ▲	サイズ	ツール	パーミッション	日時変更
<input type="checkbox"/>		..	4.00 KB			2月 17, 2009
<input type="checkbox"/>		css	4.00 KB		rwx r-x r-x	2月 4, 2009
<input type="checkbox"/>		img	4.00 KB		rwx r-x r-x	2月 4, 2009
<input type="checkbox"/>		movabletype	4.00 KB		rwx r-x r-x	2月 17, 2009
<input type="checkbox"/>		picture_library	4.00 KB		rwx r-x r-x	2月 4, 2009
<input type="checkbox"/>		plesk-stat	4.00 KB		rwx r-x r-x	2月 4, 2009
<input type="checkbox"/>		test	4.00 KB		rwx r-x r-x	2月 4, 2009
<input type="checkbox"/>		favicon.ico	20.0 KB		rwx r-x r-x	2月 4, 2009
<input type="checkbox"/>		index.html	8.00 KB		rwx r-x r-x	2月 4, 2009

全 9 hosomi-test.biz / httpdocs アイテム

index.html というファイルが表示されますので、チェックボックスをチェックして「選択対象を削除」をクリックしてください。

indexhtml は弊社で初期設定時に設置したファイルですので、お客様側にてファイルをアップロードされる際に削除をお願いします。

index.html ファイルの削除後、「ファイル作成」をクリックしてください。以下の画面が表示されます。

ファイルマネージャ

hosomi-test.biz / httpdocs に新しいファイルを作成する

**ファイルアップロード**

ファイルパス\*

改行

**ファイル作成**

ファイル名\*

HTMLテンプレートを使用します

\* 必須フィールド

「ファイルのアップロード」の<参照>から、トップページにするファイルを選択し<OK>ボタンを押してください。

ファイルのアップロードが完了すると画面表示が切り替わります。

アップロードされたファイルが表示されていれば、作業完了です。

ウェブサイトの確認にはブラウザを起動して、URL を入力してください。

コントロールパネルの<サイトプレビュー>からも確認が可能です。

トップページの優先順位は以下となります。ご確認下さい。

index.html > index.shtml > index.php > index.cgi > index.htm

### 3-2. FTP ソフトを利用する

FFFTP でファイルをアップロードする場合のご案内をさせていただきます。

FFFTP のアイコンをクリックし、起動させてください。

起動すると「ホストの一覧」が表示されます。  
「新規ホスト」をクリックしてください。  
<ホストの設定>ウインドウが表示されます。



#### ホストの設定名

任意の文字列を入力してください。  
ホストの設定名は社名や、ドメイン名など後から見ても  
わかりやすいものを設定してください。

#### ホスト名(アドレス)

メールソフトの POP に入力した IP アドレスを  
入力してください。

#### ユーザー名・パスワード/パスフレーズ

弊社から送付しております「サービス開始のお知らせ」に記載されている FTP アカウント、FTP パスワードを入力してください。

#### ローカルの初期フォルダ

右側にある、四角をクリックするとお客様側の初期フォルダを参照させることが可能です。コンテンツを保存されている場所を参照させてください。

入力が終わったら、「拡張」のタブをクリックしてください。

「PASV モードを使う」にチェックをして、「高度」のタブをクリックしてください。

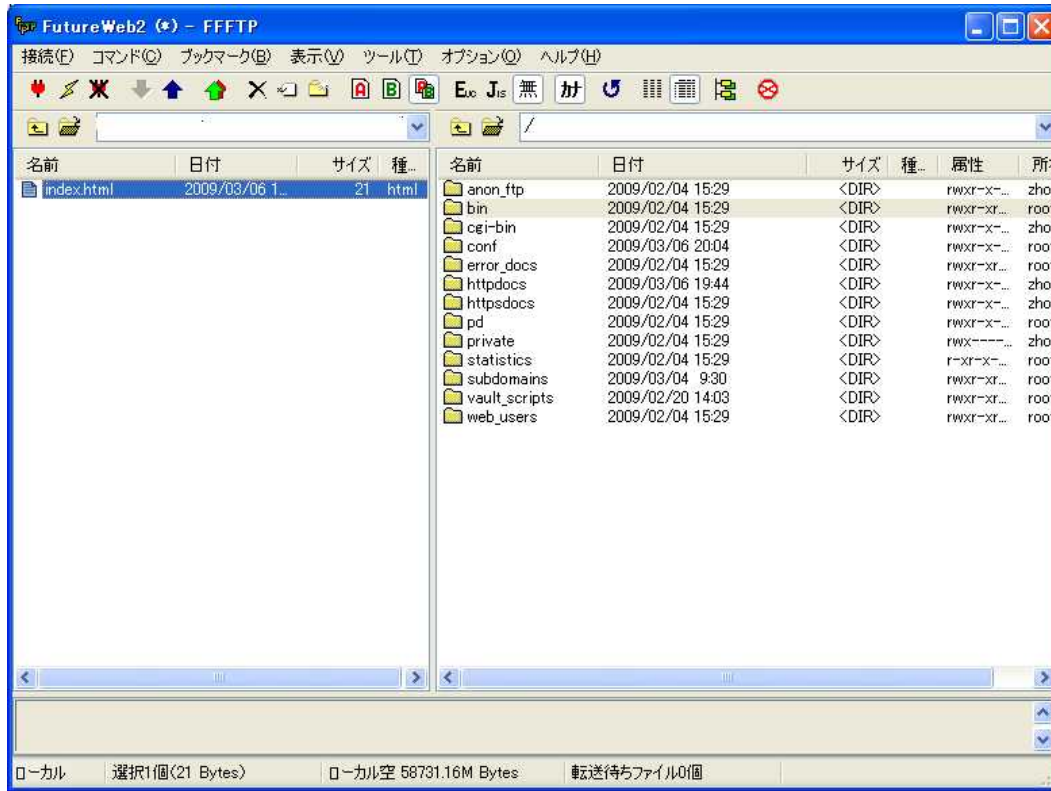
「LIST コマンドでファイル一覧を取得」にチェックをして、OK ボタンをクリックしてください。

ホスト一覧の画面が表示されますので、「接続」ボタンをクリックしてください。

この時点で何かエラーが発生した場合には、表示されるエラーメッセージを書き留めてお問い合わせください。

接続が完了すると以下の画面が表示されます。

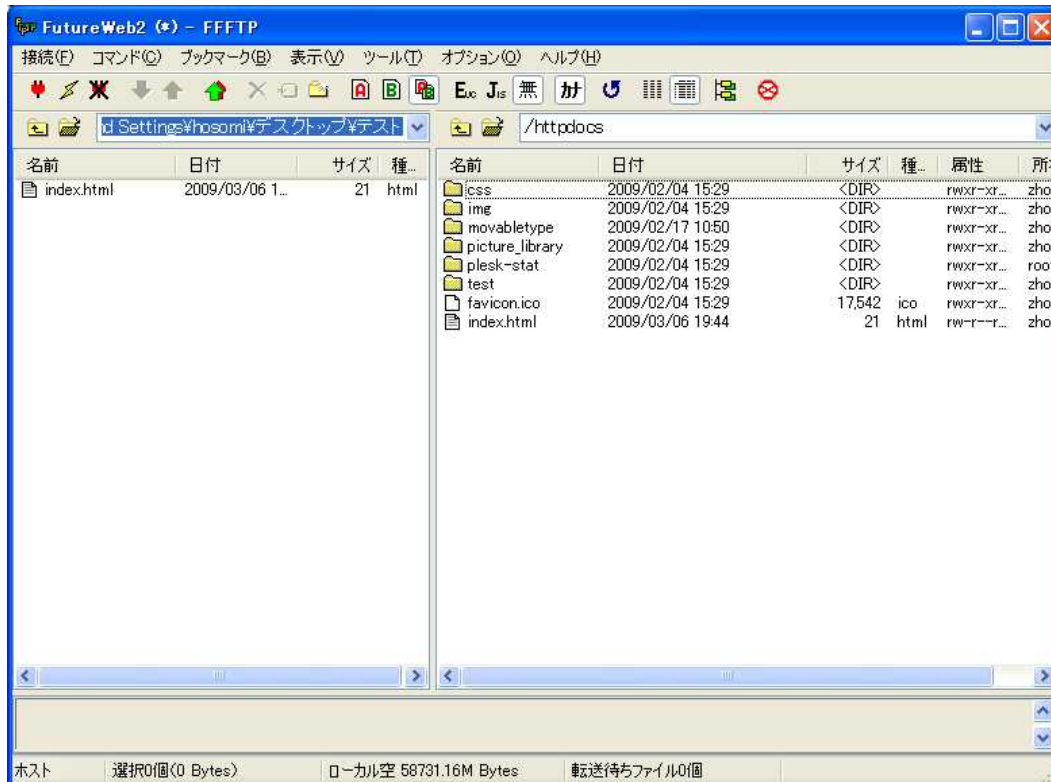
左側がお客様のパソコン、右側が FutureWeb2 のサーバーです。



ローカルの初期フォルダの設定時に、ファイルが保存されている場所を参照するように設定しておく、左側にファイル一覧が表示されます。

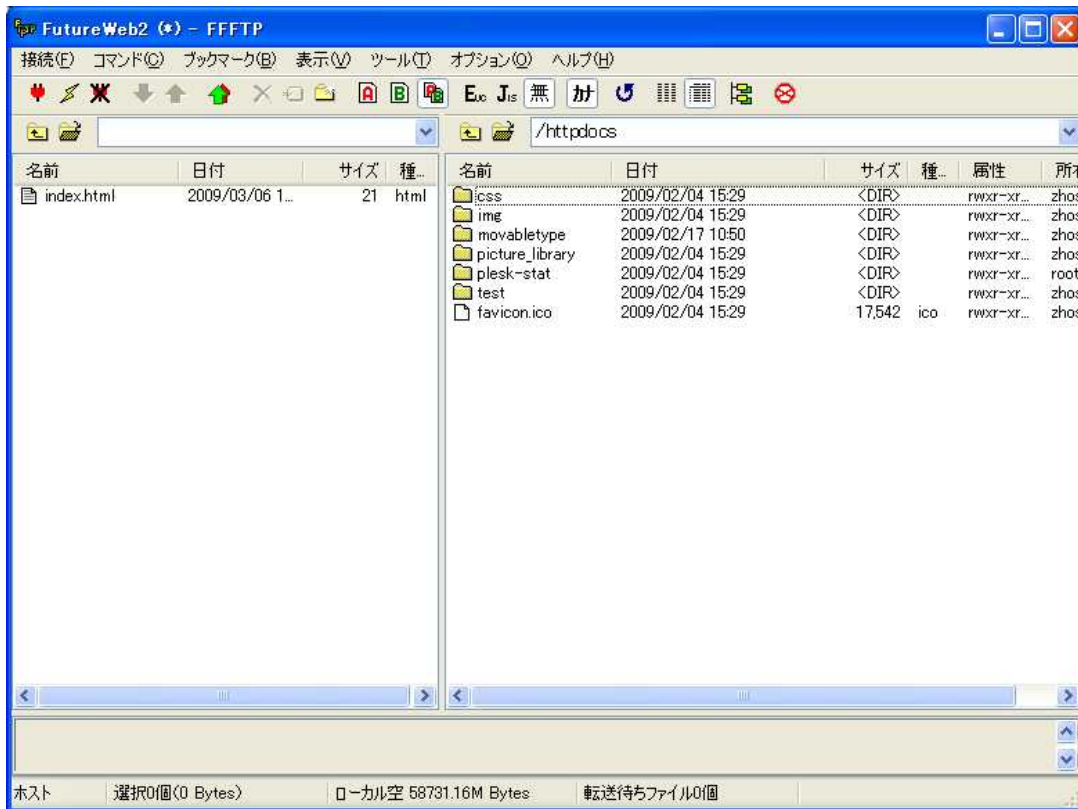
FutureWeb2 サーバー側に初期設定されているファイルやディレクトリを削除したり、名前を変更しないようご注意ください。変更等がされると、サーバーの機能が正常に利用できなくなる場合がございます。

サーバー側の「htdocs」というフォルダをクリックして下さい。



初期設定時に設置されている index.html ファイルが表示されますので、ファイルを選択して右クリックして「削除」を選択して下さい。

ファイルを選択後 Delete キーでも削除が可能です。



お客様側(左側)にあるファイルをドラッグアンドドロップで「httpdocs」ディレクトリの中にアップロードしてください。

アップロードされるファイルを選択して右クリックし「アップロード」を選択してもファイルのアップロードが可能です。

アップロードが完了すると、サーバー側(右側)に index.html というファイルが表示されます。

他のファイルについても 同様にアップロードの作業を行ってください。

ファイルのアップロード作業が完了されましたら、ウェブサイトの確認を行ってください。

ウェブサイトはブラウザを起動して、ドメイン名を入力していただくと確認が可能です。

または、コントロールパネルにあるプレビューのアイコンをクリックしていただきますと、確認が可能です。

ドメインが有効となるまでの間、FFFTP でホストの設定を行う際、ホスト名にドメイン名を入力されますと FTP 接続をすることができません。弊社サーバーへのドメイン切り替えが完了するまではホスト名には IP アドレス、またはサーバー名を入力して FTP 接続を行ってください。

FFFTP の設定方法について、弊社サイトの<各種設定>からもご確認いただけます。

<http://www.futureweb.jp/support/setting.html>



## 第4章 サーバーの切り替えを依頼する

---

メールアドレスの新規発行、メールソフトへの設定、コンテンツのアップロードなどのサーバー移管準備が整われましたらサーバーの切り替えが可能となります。

サーバー切り替え希望日を弊社サポートセンターまでお知らせください。

この時点でドメイントランスファーの手続きが完了していない場合、サーバー切り替えを行うことができません。

希望日については、弊社営業時間内(月曜から金曜 9:30～17:30)で指定頂けます様、お願いいたします。

サーバーの切り替え作業完了後、お客様にご連絡させていただきます。

切り替え作業を行ってから、ドメインが実際に FutureWeb2 サーバーで有効となるまでに数日間かかる場合もございますので、サーバーの切り替えには旧サーバーの解約予定日から2週間程度、余裕をもって切り替え希望日のご連絡を頂けます様、お願いいたします。

## 第5章 FutureWeb2 でドメインが有効になったら・・・

---

サーバー切り替えを行ってから 1～2 週間程度で、ドメインは FutureWeb2 のサーバーで有効となります。実際に有効となるまでの間、メール受信については取りこぼしを防ぐために、旧メールアドレスと FutureWeb2 メールアカウントの両方から受信を行ってください。

FutureWeb2 のサーバーでドメインが完全に有効となりましたら、旧メールアドレスの削除を行ってください。また、メールソフトに設定されている POP/SMTP についても IP アドレスから以下の設定に変更して頂けますようお願いいたします。

POP	pop.ドメイン名
SMTP	smtp.ドメイン名

IP アドレスのままご利用いただいた場合、メール利用に不具合が発生する場合がございます。ご注意ください。

以上で、サーバー移管手続きは完了となります。

実際に、FutureWeb2 をご利用頂くにあたって問題が発生した場合や、何かエラーなどがございましたら弊社サイトにご覧いただけます『よくあるご質問』を一度ご確認ください。

<http://www.futureweb.jp/faq/index.html>